
Fra: MBA-Byradsservice
Emne: VS: Meningstilkendegivelse til Teknisk Udvalgs møde d. 11. november 2020 vedr. 'Kommuneplantillæg om VE-anlæg',
Vedhæftede filer: Vindmøller på Aarhus Havn, Meningstilkendegivelse til TU, 11.11.2020, OLM.pdf; 201111_Aarhus_Vindmøller_Højde_Diagram_A3_1-2000.pdf; 201111_Aarhus_Vindmøller_Radius-afstands-Diagram_A3.pdf; Vindmøllestøj, Elektronisk styring ved 6 og 8 m.pr.s, diagram..pdf

Fra: olm@1xo.dk <olm@1xo.dk>

Sendt: 11. november 2020 10:22

Til: 'MBA-Byradsservice' <byraadsservice@ba.aarhus.dk>

Emne: Meningstilkendegivelse til Teknisk Udvalgs møde d. 11. november 2020 vedr. 'Kommuneplantillæg om VE-anlæg',

Kære Cathrine Hedegård !

Som aftalt i går, fremsendes vedlagt min meningstilkendegivelse til Teknisk Udvalg til mødet i aften d. 11. november 2020.

Jeg vedlægger udarbejdet grafik som viser vindmøllernes højde-skala i forhold til bygningerne på Aarhus Ø, samt visualiseringer som viser de påtænkte vindmøller på havnen set fra forskellige positioner på Aarhus Ø.

Som aftalt bedes du sørge for at udvalget får udleveret materialet, tak.

Med venlig hilsen | Best regards

Ole L. Mikkelsen

Irma Pedersens Gade 87, 15. etage
8000 Aarhus C.

M +45 24 80 82 77

E Olm@1xo.dk

LinkedIn [Olelmikkelsen](#)

VINDGATE - Porten til Aarhus

Indlæg til Teknisk Udvalg, 11. november 2020, vedr. VE-Anlæg.

Høring af borgerne og politisk proces.

Aarhus Kommunes oplæg til VE-anlæg var i efteråret 2019 ude i offentlig høring, med blandt andet forslag til placering af 2 stk. 150 m høje vindmøller på Aarhus Havn.

Der indkom 268 høringssvar, heriblandt mange fra bekymrede borgere og beboere på Aarhus Ø, som frygtede de miljømæssige og helbredsmæssige gener fra støj, lavfrekvent lyd, skyggekast, flimner og lysglimt fra vindmøllerne, foruden den visuelle forurening af Aarhus Havnefront, Aarhus By og Aarhus Bugt. Magistratens embedsmænd behandlede efterfølgende de mange høringssvar, og konkluderede på grundlag heraf at der ikke bør opstilles vindmøller på Aarhus Havn, hvilket man indstillede til Aarhus Byråd.

Lettelsen var stor hos borgere og beboere på Aarhus Ø, man var blevet lyttet til og hørt – troede man ! Virkeligheden skulle vise, at et politisk flertal i Aarhus Byråd åbenbart hellere vil lytte til vindmølleindustriens lobbyister og "understøtte" disse, end at lytte til borgernes bekymringer og beskytte disse mod miljøgener og overgreb.

Man overhører borgernes indsigelser, overruler sin magistrat og sine embedsmænd, påfører mange borgere miljømæssige og helbredsmæssige gener, og vandaliserer byen flotte havnefront.

Alt dette i et grønt korstog for at jagte 1-3 % af Aarhus Kommunes el-forbrug, og nu skaleret op med 4-6 stk. 200 m høje vindmøller – målet helliger midlet.

Man afventer end ikke Teknisk Udvalgs eller Byrådet behandling af sagen, men melder på forhånd ud, at sådan bliver det.

Således bliver borgernes kritiske høringssvar til 2 stk. 150 m høje vindmøller på Havnen, "honoreret" med 6 stk. 200 m høje vindmøller i en politisk proces.

Byens skala og vandalisme mod Havnefronten

Aarhus har de seneste 20 år arbejdet seriøst og målrettet med en flot og visionær Masterplan for Havnefronten, og etableret en helt ny ikonisk bydel for 12.000 beboere på Aarhus Ø.

Ideén med Masterplanen og Havnefronten, med Dokk1, Havnepladsen og Navitas samt Aarhus Ø og Havnebadet, var at skabe udsyn og sammenhæng mellem Aarhus og Bugten for alle byens borgere. Samtidig skabtes en flot ankomst til Aarhus fra havet/bugten med indsyn til Domkirken, Toldboden, Rådhuset, Universitetet og andre markante bygningsværker/landmarks.

Placering af en Vindmøllepark med 4-6 stk. 200 m høje vindmøller på Aarhus Havn vil ødelægge disse flotte udsyn og indsyn, og er helt ude proportion med byens og havnefrontens skala.

Vindmøller på Aarhus Havn vil skabe visuel forurening af Havnefronten og Aarhus By samt Aarhus Bugt.

Vedlagte grafik viser skala-forhold og opstalter af 200 m høje vindmøller, set i forhold til havnens kraner og bygningerne på Aarhus Ø.

Vedlagte fotos visualiserer hvordan 200 mm høje vindmøller på havnen, ser ud fra Havnebadet og Aarhus-bygningen, samt set inde fra kanalerne mellem bygningerne på Aarhus Ø, hvor vindmøllerne står lige i udsyns-linierne..

Til sammenligning er Aarhus Rådhusårn 60 m højt, HL-Tower 94 m højt, Spiret på Aarhus Domkirke 96 m højt, Toldboden 33 m høj og Bestseller 48 m høj.

Det er nu at Byrådet skal beslutte, om Aarhus fortsat skal være "Byen ved Bugten", eller være "Byen bag vindmølle-industriens udstillingsvindue" bag et 200 m højt "hegn" af vindmøller, som vil dominere og vandalisere samt overskygge havnefronten og vores dejlige by.

Vindmøller på Aarhus Havn ligger tæt på tæt befolkede områder på Aarhus Ø.

Man kan ikke negligere, at kun godt 1000 m fra de op til 200 meter høje vindmøller bor der pt. 6.000 personer, og indenfor få år 12.000 personer.

Dertil kommer 4.000 personer som dagligt arbejder på Aarhus Ø, foruden de mange turister og besøgende til Havnebadet og Aarhus Ø, som appellerer til aktivt friluftsliv og udeophold for alle byens borgere.

Vindmøllerne placeres på en mole ude i bugten/havet med frit vand på tre sider, og at behandle dem som landvindmøller er en tilsnigelse.

Genstande på havet ses klart og tydeligt langt omkring, og støj, lys og refleksioner bevæger sig helt anderledes frit og hurtigt over åbent vand end over land.

Aldrig har man set en havvindmøllepark placeret med kun 1.000 m åbent vand til land og tæt boligbebyggelse og attraktive udeopholdsarealer.

Set fra Rådhuset synes vindmøllerne måske langt væk og små, men Teknisk Udvalg og Byrådspolitikere inviteres ud at se forholdene på tæt hold en solskinsmorgen.

Vindmøller på Aarhus Havn vil forurene med støj, lavfrekvent lyd, skyggekast og lysglimt.

Der er mange bekymrede og frustrerede beboere på Aarhus Ø, som frygter de trivsels-, helbreds- og sundhedsmæssige konsekvenser af de mange gener vindmøllerne vil give.

Vindmøllerne på Havnen vil medføre støj- og vibrationer samt lavfrekvent lyd dag og nat, samt pulserende skyggekast om dagen og lysglimt om aftenen/natten, for de mange som bor tæt ved på Aarhus Ø.

Beboerne på Aarhus Ø er i forvejen periodevis støjbelastede fra havnen, med støjniveauer som ligger tæt på eller over grænseværdierne, og akkumulerende lavfrekvent støj fra vindmøller vil bevirke at grænseværdierne markant overskrides.

Aarhus vender sig mod øst og bugten, og vindmøllerne på havnen vil i den lave morgensol i store dele af året give markante pulserende skyggekastninger og flimrer for øjnene, for de mange på havnefronten som nyder at se solen stå op over Aarhus, Havnefronten og Bugten.

Vindmøller på havnen står ikke visuelt og støjmæssigt i "ly" af havnens kraner

Det er påstået at vindmøllerne på havnen visuelt og støjmæssigt står i "ly" af havnens kraner.

Dette er ikke korrekt.

Kranerne på havnen støjer indimellem op til grænseværdierne, men der er mange og lange perioder hvor de ikke støjer, især om aftenen/natten samt i weekenderne.

Havnens kraner er ikke stationære på én fast position, og er nogle gange fordelt langs kajen, og er andre gange kørt til den ene eller anden side, således at der er frit udsyn til bugten over havnearealerne.

Kæmpe-vindmøller på havnen vil således hverken støjmæssigt eller visuelt stå i "ly" af havnens kraner, og vindmøllerne vil således kunne udlede støj og visuelt forurene 24-7, alle døgnets timer, alle ugens dage.

Ingen grænser for vindmøllestøj og skyggekast, borgerne er forsvarsløse

Krav til støjbegrænsning fra vindmøller reguleres efter Vindmøllebekendtgørelsen, som kun definerer grænseværdier alene for vindhastigheder på 6 m/s og 8 m/s, og ingen regulering og grænseværdi for alle andre vindhastigheder. Se vedlagte vindhastigheds-diagram.

I praksis vil det sige, at vindmølleindustrien optimerer vindmøllernes software til at begrænse støj-emissionen ved vind på 6 og 8 m/s i test-situationen som de bliver holdt op på, og at der i praksis ikke er grænser for vindmøllernes støj-emission ved alle andre vindhastigheder i driftssituationen.

Dette er blandt andet årsagen til at "Landsforeningen, naboer til kæmpe-vindmøller" (www.Lntk.dk) kan berette om mange tilfælde af vindmølle-naboer som er generet af målt vindmøllestøj, som ligger langt over normale grænseværdier.

Når først vindmøllerne er godkendt efter den teoretiske 6 og 8 m/s-vindsituation og vindmøllerne er opsat, står borgerne i praksis forsvarsløse, og politikerne magtesløse.

En anden teoretisk begrænsning, som ikke afspejler de faktiske forhold, er beregning af vindmøllerne skyggekast-tid, som på årsbasis ikke må overstige 10 timer.

Skyggekast-tiden beregnes ikke som man skulle tro af den tid hvor vindmøllevingen roterer foran solen og skaber sol/skygge-flimrer, men er kun det splitsekund hvor vingespidsen passerer solen.

Den reelle tid hvor skyggekast skaber gener for omgivelserne skal således ganges med ca. faktor 20, og den reelle grænseværdi for skyggekast-gener fra vindmøller er ikke 10 timer om året, men derimod 200 timer om året.

VindGate og DieselGate

Vindmølleindustriens lobbyister har ved indførelsen af ovennævnte målemetoder og Vindmøllebekendtgørelsen gjort deres arbejde godt.

Vindmøllerne er således styret og begrænset af avanceret software i en teoretisk testsituation, som ikke afspejler de faktiske og reelle støj-gener- og skyggekast-gener i driftssituationen.

Det var netop en parallel situation i bil-industrien som skabte Diesel-Gate-sagen for et par år siden.

Det er foruroligende når vores politikere ensidigt lytter til vindmølle-industriens lobbyister, og overhører borgernes nødråb og ignorerer egne embedsmænds anbefalinger.

Aarhus er en Vidensby, og vi må forlange at vores politikere træffer deres beslutninger på et ordentligt belyst grundlag og evidens viden.

VindGate – porten til Aarhus, udtrykker dels at Aarhus får et fysisk og meget synligt port/hegn som omkranser byen mod bugten, og udtrykker også at generne fra vindmøllerne er marginaliseret i en teoretisk testsituation som ikke afspejler de faktiske gener for borgerne når vindmøllerne er sat op. Aarhus går fra Videns By til Vindens By, hvor borgernes ve og vel afhænger af hvordan vinden blæser.

Så Kære Aarhus Byråd, GENTÆNK Aarhus temaplan for Vedvarende Energianlæg.

Respekter de mange velbegrundede og bekymrede høringsvar fra borgerne, anerkend Magistratens indstilling, og undlad vindmøller på Aarhus Havn.

Tak.

På vegne af mange beboere i Ejerforeningen AARhus

Med venlig hilsen

Ole L. Mikkelsen

Ingeniør

Irma Pedersens Gade 87, 15. etage
8000 Aarhus C.

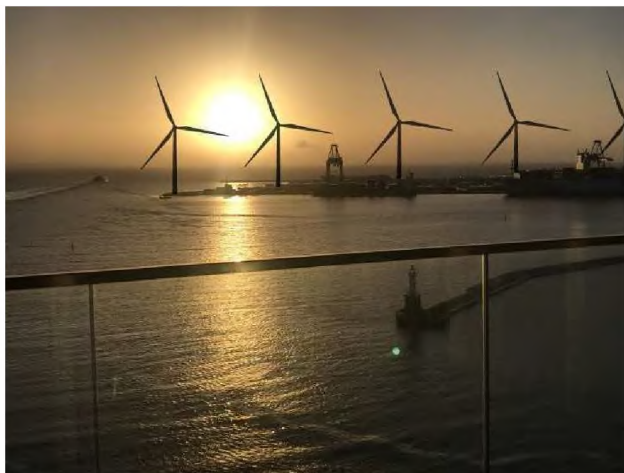
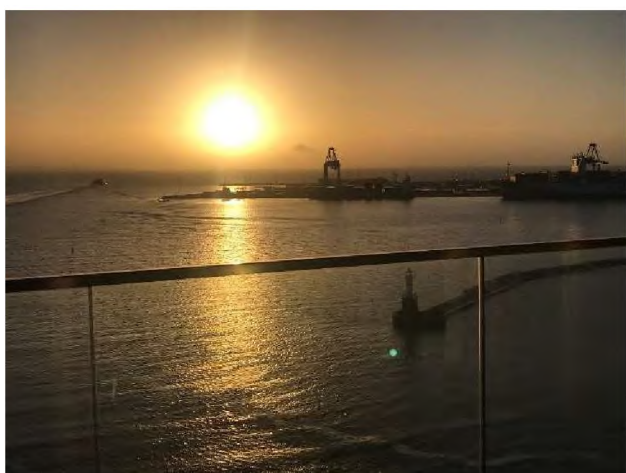
M +45 24 80 82 77

E Olm@lxo.dk

Bilag :

•

VISUALISERINGER SET FRA AARHUS Ø



Billede over Havnen set fra AARhus-bygningen med morgensolen bag vindmøllerne.



Billede set mod havnen inde fra kanalen mellem Isbjerget og Havneholmen.



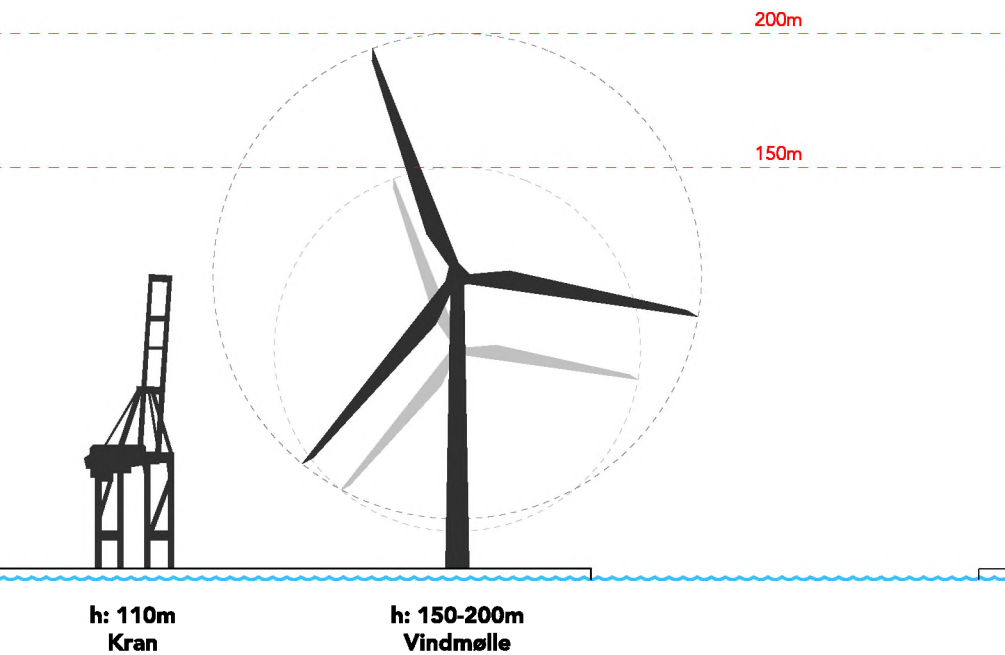
Billede set mod Havnen set inde fra kanalen mellem Havneholmen og AARhus.

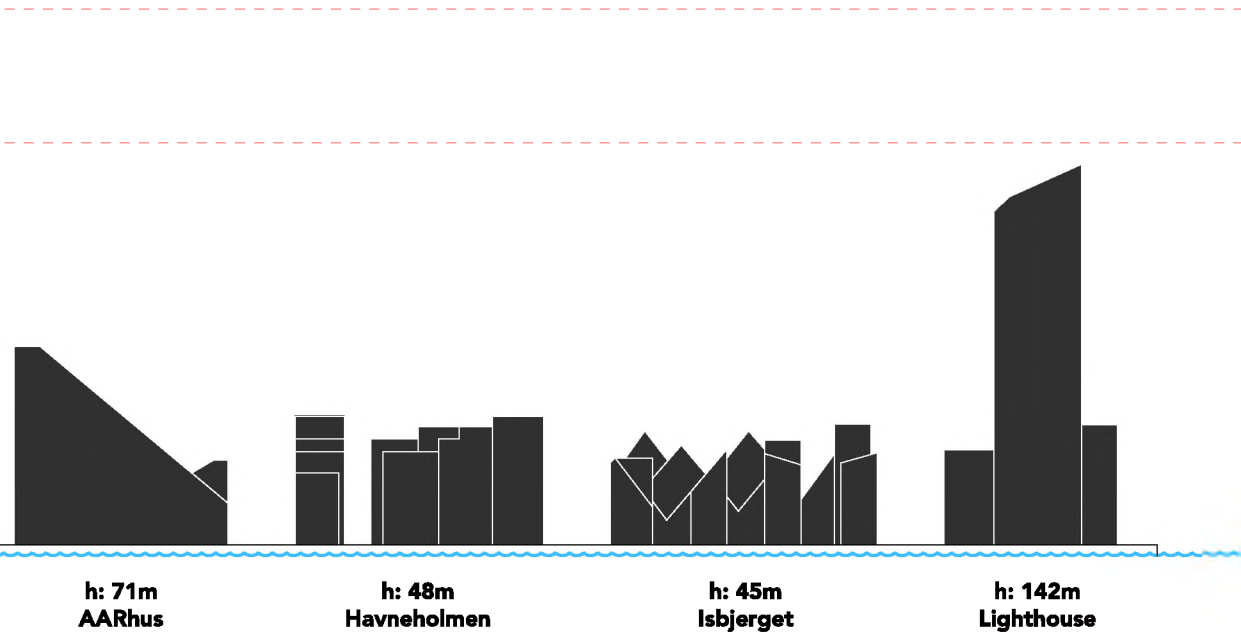


Billede set mod Havnen fra passagen mellem AARhus og Badehusene



Billede set mod Havnen fra Havnebadet



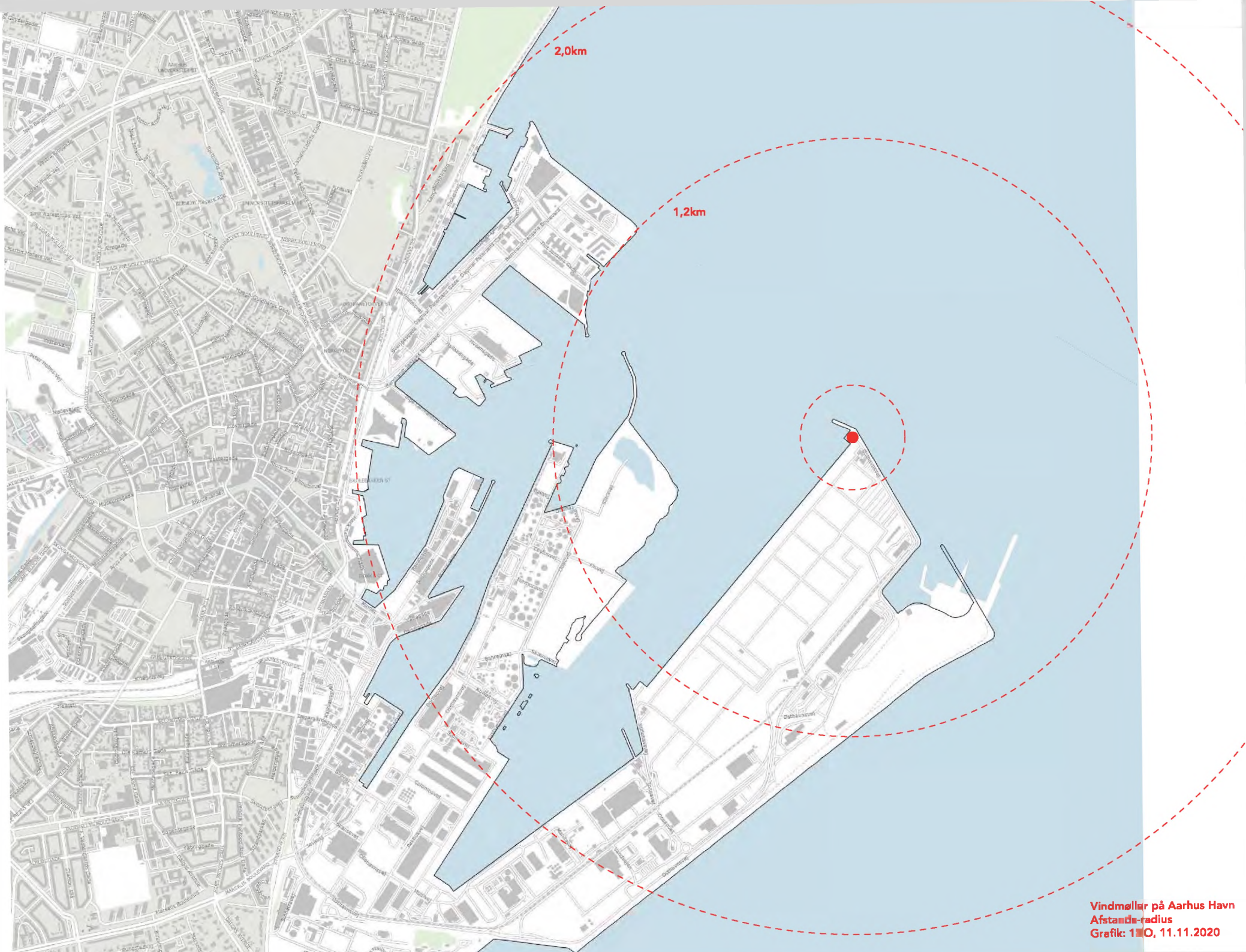


h: 71m
AARhus

h: 48m
Havneholmen

h: 45m
Isbjergtet

h: 142m
Lighthouse



Vindmøller på Aarhus Havn
Afstands-radius
Grafik: 1110, 11.11.2020

Elektronisk styring ved 6 og 8 meter/sekund

Noise Curve V90 – 3.0 MW, 60 Hz, 107.8 dB (A)

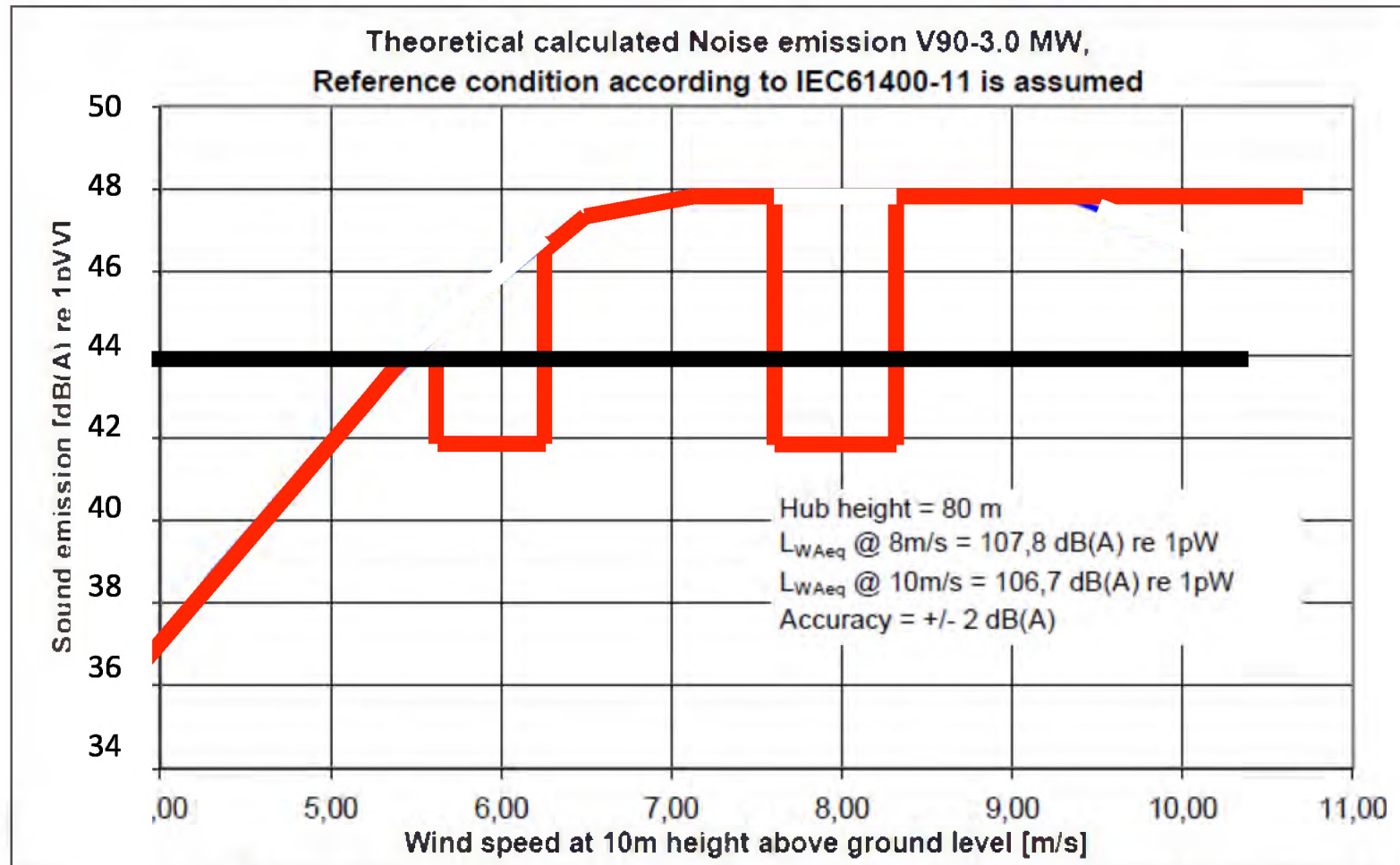


Fig. 8

Noise Emission V90 – 3.0 MW, 60 Hz: 107.8 dB (A) measures at 8 m/s in 10 m height